

**BIGLIETTERIA
FERROVIARIA**

ACQUISTA QUI!



**TRENITALIA
.ITALO
SNCF**

Scopri le offerte per i treni Alta Velocità e non solo!

Ferrovie.it

da **Approfondimenti** del 06 giugno 2016

WCRR 2016: Milano capitale della ricerca ferroviaria

di **David Campione**

MILANO - Con la cerimonia di chiusura e il passaggio di consegne da Milano 2016 a Tokyo 2019, si è conclusa l'XI edizione del WCRR - World Congress on Railway Research, il congresso mondiale sulla ricerca ferroviaria. La presenza di 1.000 partecipanti tra ricercatori, ingegneri e tecnici provenienti da 38 paesi tra cui - per la prima volta - Giappone e Russia, la presentazione di 963 abstract, la presenza delle principali aziende di settore, l'esposizione di rotabili e le visite a siti ferroviari sono i tratti principali dell'evento, programmato ogni 3 anni e organizzato da FS Italiane dal 29 maggio al 2 giugno.

Milano ed il centro congressi Stella Polare del quartiere fieristico di Rho sono così diventati per 3 giorni capitale della "Ricerca e Innovazione da oggi fino al 2050", come recita lo slogan del WCRR, alla presenza degli amministratori delegati delle aziende della Holding FS Italiane e delle aziende presenti all'evento.



Creatività e Broadcasting - FS Italiane

1. L'auditorium Stella Polare di Rho che ha ospitato i lavori del WCRR 2016. Foto Giuseppe Senese - FS Italiane

Le giornate del WCRR 2016 di FS Italiane hanno avuto inizio domenica pomeriggio con la visita al Museo della Scienza e della Tecnica aperta agli ospiti dell'evento; da lunedì 30 maggio il via ai lavori con la conferenza stampa inaugurale tenuta dal ministro delle Infrastrutture e dei Trasporti Graziano Delrio. Senza soluzione di continuità nei 3 giorni del WCRR si sono susseguiti convegni, presentazioni e conferenze stampa tra cui quella sull'Hyperloop, il "treno" superveloce capace di viaggiare fino a 1000 km/h, alla presenza del ministro dell'Istruzione Stefania Giannini.



2. Il centro congressi di Rho Fiera. (Foto Giuseppe Senese - FS Italiane)



3. Conferenza stampa di apertura del WCRF, alla presenza dei vertici di FS Italiane. (Foto Giuseppe Senese - FS Italiane, 30 maggio 2016)



4. Vista dall'alto del padiglione principale. (Foto Giuseppe Senese - FS Italiane)



5. I totem con gli e-poster a disposizione dei visitatori per la visualizzazione dei progetti. (Foto Giuseppe Senese - FS Italiane)

2. Il centro congressi di Rho Fiera. (Foto Giuseppe Senese - FS Italiane)

3. Conferenza stampa di apertura del WCRF, alla presenza dei vertici di FS Italiane. (Foto Giuseppe Senese - FS Italiane, 30 maggio 2016)

4. Vista dall'alto del padiglione principale. (Foto Giuseppe Senese - FS Italiane)

5. I totem con gli e-poster a disposizione dei visitatori per la visualizzazione dei progetti. (Foto Giuseppe Senese - FS Italiane)

Fulcro del WCRF la presentazione dei 963 abstract, per mezzo di totem interattivi e tavoli d'incontro tra gli ideatori dei progetti ed i visitatori. Il tutto completato dall'esposizione di rotabili ferroviari nel vicino impianto di Milano Fiorenza.

Con la cena di gala del 31 maggio presso la Villa Reale di Monza il WCRF si è avviato a conclusione, culminato nella conferenza stampa finale del 1° giugno.

Giovedì 2 giugno è stata infine la giornata delle visite tecniche: dal sito Italcertifer di Firenze Osmannoro allo stabilimento Lucchini di Lovere, passando per la visita al Posto di Controllo di Milano Greco o al sito manutentivo Trenord di Firenze.



6

Creatività e Broadcasting - FS Italiana



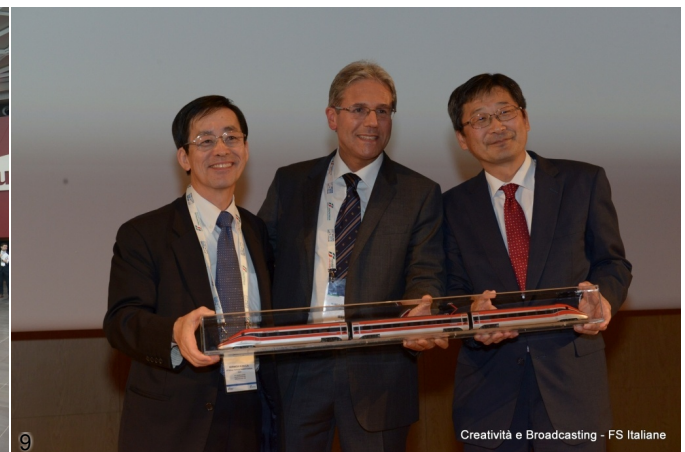
7

Creatività e Broadcasting - FS Italiana



8

Creatività e Broadcasting - FS Italiana



9

Creatività e Broadcasting - FS Italiana

6. L'area dedicata alla presentazione diretta degli abstract da parte dei creatori ai partecipanti al WCRR. (Foto Giuseppe Senese - FS Italiana)

7. I totem con gli e-poster. (Foto Giuseppe Senese - FS Italiana)

8. L'area espositiva di FS Italiane, organizzatrici del WCRR 2016. (Foto Giuseppe Senese - FS Italiana)

9. Al termine della conferenza stampa di chiusura del WCRR 2016, con la consegna del modello del Frecciarossa 1000 alla delegazione giapponese, incaricata dell'organizzazione del WCRR 2019. (Foto Giuseppe Senese - FS Italiana)

Le aziende partecipanti al WCRR

Numerose le aziende di settore presenti al congresso, in qualità di sponsor ed espositori. Alstom ha presentato il sistema di controllo e monitoraggio del materiale rotabile con annesso scarico dati in remoto, installato attualmente sui treni Minuetto elettrici e diesel, Jazz ed ETR.600/610 di Trenitalia. La sala controllo è dislocata presso il sito Alstom di Sesto San Giovanni.

Hitachi Rail Italy ha invece incentrato il proprio stand sulla promozione, attraverso modellini, di parte del materiale rotabile in costruzione nel sito di Pistoia e Reggio Calabria, ovvero il Frecciarossa 1000 ed i treni della metropolitana di Milano e Honolulu.



10

Foto David Campione



11

Foto David Campione

10. Alstom era presente al WCRR con la riproduzione del sistema di monitoraggio remoto del materiale rotabile. (Foto David Campione)

11. Lo stand di Hitachi Rail Italy. (Foto David Campione)

Per Mermec il WCRR è stata l'occasione per annunciare il nuovo accordo stretto con le ferrovie finlandesi: la fornitura di un'automotrice per misure diagnostiche e 10 anni di contratto più ulteriori 5 in opzione, per l'erogazione di servizi di misura dell'infrastruttura. Tutto questo sancisce l'ingresso in un diverso modello di business della Mermec, quindi non più e solo fornitrice di tecnologia e di sistemi di misura ma anche fornitrice di dati e informazioni, con una logica full-service.

Il Gruppo Omnia nel proprio spazio ha presentato le sospensioni per catenarie in alluminio, per linee elettrificate a 3 kV cc e 25 kV ca.

La Sirti da qualche anno ha ampliato il ventaglio dei prodotti offerti, estendendo il proprio know how anche nel settore del segnalamento ferroviario e presentando al WCRR la soluzione Cbi-Multistazione (Computer Based Interlocking), che rappresenta l'avanguardia dei sistemi di segnalamento multistazione.

Presenti anche Ansaldo STS, Japan Rail East, Lucchini, Stars Railway Systems ed altre aziende di settore. Rappresentanti della spagnola CAF e della svizzera Stadler erano invece presenti a bordo dei rispettivi treni nell'area espositiva di Firenze.



12

Foto David Campione



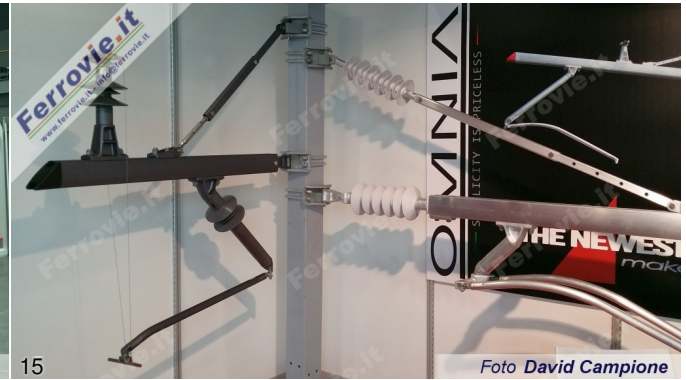
13

Foto David Campione



14

Foto David Campione



15

Foto David Campione

12. East Japan Railway Company presentava nel proprio stand modelli di materiale rotabile ad alta velocità e del trasporto regionale. (Foto David Campione)

13. Lo stand del Gruppo Lucchini. (Foto David Campione)

14. Mermec Group, platinum sponsor del WCRR. (Foto David Campione)

15. Le mensole per linea aerea di Omnia Group: a sinistra per il sistema 3 kV cc a destra 25 kV ca. (Foto David Campione)

I rotabili in esposizione

Nel vicino impianto Trenord di Milano Fiorenza, durante la 3 giorni del WCRR si è tenuta l'esposizione di alcuni rotabili ferroviari (accessibile ai soli partecipanti al congresso), illustrati nelle loro caratteristiche tecniche da personale FS o delle aziende costruttrici. Gli onori di casa li ha fatti Trenitalia con il Frecciarossa 1000 n.3 di Bombardier e Hitachi Rail Italy strumentato per misurazioni a velocità superiori ai 300 km/h, l'ETR.425 Jazz di Alstom, l'ATR.465 di CAF per la dorsale sarda e ancora con l'ETR.170 di Stadler, di recente trasformato con alimentazione a 25 kV in ca e sistema di segnalamento ERTMS, che saranno lo standard sulla Merano - Malles e nel tunnel di base del Brennero la cui inaugurazione è prevista per il 2025.



16

Foto David Campione



17

Foto David Campione



18

Foto David Campione



19

Foto David Campione

16. ATR.465, ETR.170 e Frecciarossa 1000 in parata a Milano Firenze. (Foto David Campione, 30 maggio 2016)

17. Il veicolo diagnostico Caronte di RFI. (Foto David Campione, 30 maggio 2016)

18. L'ETR.170 "Cross border", equipaggiato con ERTMS. (Foto David Campione)

19. La vistosa scritta sulla fiancata dell'ETR.170, ad indicare la trasformazione del treno per viaggiare sotto i 25 kV in corrente alternata e su linee attrezzate con ERTMS. (Foto David Campione, 30 maggio 2016)

RFI ha partecipato con il treno diagnostico Diamante in composizione ridotta di 4 elementi e l'automotrice Caronte 2, entrambi equipaggiati con attrezzature Mermec. Trenord ha infine esposto l'ATR 125.008 prodotto da Stadler. L'esposizione ha anche strizzato l'occhio alla storia delle FS, con la presenza della locomotiva a vapore 625.100 (spenta) e della D.345.1142.



20

Foto David Campione



21

Foto David Campione



22

Foto David Campione



23

Foto David Campione

20. Diamante, treno diagnostico di RFI, esposto in composizione ridotta di 4 carrozze più le due locomotive. (Foto David Campione, 01 giugno 2016)

21. L'ETR.425 "Jazz" di costruzione Alstom, in esposizione a Firenze. (Foto David Campione)

22. L'ATR 125.008 di Trenord, costruito dalla svizzera Stadler. (Foto David Campione)

23. La storia delle ferrovie italiane al WCRR 2016 è stata rappresentata dalla locomotiva 625.100 e dalla D.345.1142. (Foto David Campione, 01 giugno 2016)

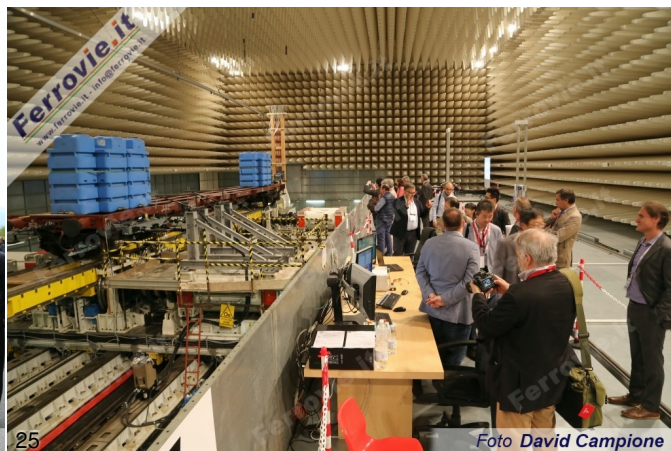
Le visite tecniche del 2 giugno

Il giorno della Festa della Repubblica è stato dedicato alle cinque visite tecniche, prenotabili a discrezione dei partecipanti. Restando su Milano vanno segnalate le visite al sito Alstom di Savigliano (tenutasi il pomeriggio del 1° giugno), al posto di comando RFI di Milano Greco ed ancora all'Officina Trenord di Firenze. Nella mattinata un pullman è partito da Milano alla volta di Lovere in provincia di Bergamo, per la visita allo stabilimento della Lucchini specializzata nella produzione di sale ferroviarie, con annessa cena a bordo di un battello riservato in navigazione sul lago di Iseo e ritorno in serata. Altra visita fuori porta in programma al sito Italcertifer di Firenze Osmannoro, raggiunto con un Frecciarossa 1000 riservato partito da Milano Centrale alle 9 ed arrivato direttamente nell'impianto fiorentino poco prima delle 11. Qui i partecipanti hanno potuto scoprire le tecnologie all'avanguardia di RFI, impiegate da Trenitalia e da altre imprese ferroviarie per l'omologazione dei rotabili ferroviari prima dell'immissione in servizio. Il WCRR 2016 si è così concluso, con il passaggio di consegne da FS Italiane ai colleghi di Japan Railway organizzatori della XII edizione del WCRR in programma nell'autunno 2019 a Tokyo.



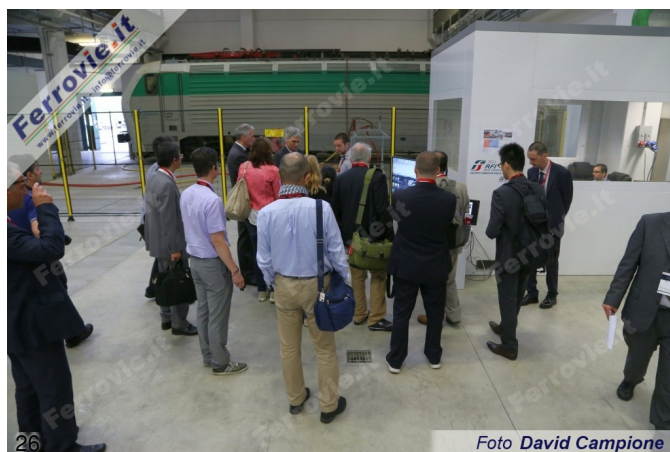
24

Foto David Campione



25

Foto David Campione



26

Foto David Campione



27

Foto David Campione

24. L'arrivo dei visitatori a Firenze Osmannoro, con il Frecciarossa 1000. (Foto David Campione, 02 giugno 2016)

25. La sala per le prove dinamiche dei rotabili su banco a rulli e di compatibilità elettromagnetica. (Foto David Campione, 02 giugno 2016)

26. L'area per le prove elettriche sulle locomotive. (Foto David Campione, 02 giugno 2016)

27. Simbolico passaggio di consegne dal WCRR 2016 al 2019, tra Marco Caposciutti della Direzione Tecnica di Trenitalia e Fuminao Okumura, direttore dell'Istituto di Ricerca ferroviaria delle Ferrovie Giapponesi nonché organizzatore del prossimo WCRR che si terrà a Tokyo. (Foto David Campione, 02 giugno 2016)

David Campione - 06 giugno 2016

Iscriviti alla [newsletter quotidiana gratuita di FERROVIE.IT](#) per ricevere tutte le mattine le ultime notizie.

Unisciti al nostro [canale WhatsApp](#) per aggiornamenti in tempo reale.

Ferrovie.it è dal 1997 il web magazine italiano dedicato alle ferrovie reali ed al modellismo ferroviario. E' vietata la riproduzione, anche parziale, di ogni contenuto del sito senza preventiva autorizzazione scritta della redazione. [Informativa sui cookie.](#)

(C) Ferrovie.it - Roma - P.I. 08587411003